

A DOCOL assegura a partir de 01/03/2015, garantia sem limite de tempo em seus produtos no que tange a defeitos nos materiais e processos de fabricação, para o uso em instalações residenciais em condições normais de acordo com as normas brasileiras aplicáveis ao produto enquanto o mesmo pertencer exclusivamente ao comprador original (comprador que realizou a compra), com a apresentação de documento fiscal de aquisição ou cadastro feito no site [www.docol.com.br/garantia](http://www.docol.com.br/garantia) no prazo de 3 (três) meses após a compra dos produtos DOCOL.

Para manter a garantia sobre os produtos Docol, qualquer manutenção deve ser realizada pela Assistência Técnica Autorizada DOCOL que está credenciada a executar serviços de troca de peças de reposição originais ou produtos.

Durante os 10 primeiros anos a contar da data de compra validada pela nota fiscal ou cadastro no site indicado, a DOCOL assegura a cobertura dos custos de peças de reposição originais e serviços prestados pela rede de Assistentes Técnicas Autorizadas. Após este período, a DOCOL garante sem limite de tempo o envio sem custos das peças de reposição originais ou de um produto novo caso se encaixe nesta condição de garantia.

A Docol compromete-se a solucionar problemas consequentes de falhas de materiais e processos de fabricação aplicados ao uso em instalações residenciais em condições normais conforme as normas brasileiras aplicáveis ao produto, conforme mencionado acima. A responsabilidade da Docol restringe-se somente ao envio do componente ou produto que apresentou defeito de fabricação. A garantia é aplicada a partir da data de aquisição, comprovada através da apresentação da nota fiscal de compra do produto e/ou cadastro no site [www.docol.com.br/garantia](http://www.docol.com.br/garantia).

#### Hipóteses de exclusão da garantia:

- Peças perdidas;
- Peças danificadas pelo manuseio, instalação ou uso inadequados;
- Peças danificadas pelo desgaste natural do uso, como: anéis de vedação, retentores, cunhas, mecanismos de vedação, baterias, etc.
- Manutenção incorreta realizada por pessoas não autorizadas;
- Instalações incorretas e/ou erros de especificação;
- Produtos com corpos estranhos em seu interior como: colas, lubrificantes, detritos, fita veda rosca, estopas, ou que impossibilite o seu correto funcionamento;
- Produtos instalados onde a água apresentar impurezas, detritos ou conter substâncias estranhas que possam causar mau funcionamento. Inclusive com alimentação de água de poço que possui alto índice de sais minerais;
- Utilização de peças não originais;
- Adaptação e/ou acabamento não original de fábrica;
- Danos causados nos acabamentos por limpeza com líquidos corrosivos, solventes, limpeza com materiais abrasivos, manuseio inadequado, batidas, quedas, instalação em ambientes com atmosfera agressiva e falta de limpeza periódica.

Asseguramos a oferta de componentes de reposição enquanto não cessar a comercialização do produto. Caso cessada a comercialização, a DOCOL manterá a oferta de reposição de sua linha de produtos por um período razoável de tempo, na forma da lei.

A garantia contratual obedecerá aos prazos ora estabelecidos, sendo vedada a transferência da garantia para outro consumidor, independentemente de o consumidor tê-la utilizado.

#### Informações importantes:

- Para peças danificadas pelo desgaste natural do uso, será considerado o período de garantia de 5 (cinco) anos.
  - Os produtos instalados em locais públicos, de uso coletivo e/ou ambientes externos terão o período de garantia específico de 5 (cinco) anos (exceto produtos eletrônicos).
  - Produtos elétricos/eletrônicos e produtos instalados para uso industrial terão o período de garantia de 1 (um) ano.
  - A DOCOL não se responsabilizará pelos custos originados por problemas de instalação e manutenção inadequada e pelo uso de peças de reposição não originais.
  - Alguns produtos, pelas suas características, têm um tempo de garantia específico, diferente do tempo constante deste termo. Neste caso, vale o termo constante no seu próprio manual de instrução.
  - A garantia sem limite de tempo não é válida para aquisições feitas através de construtoras. Para esta compra, a garantia será de 10 (dez) anos.
  - Peças com acabamentos superficiais executados através de pintura ou verniz terão o prazo de garantia de 5 (cinco) anos.
  - Para a limpeza periódica, recomenda-se a limpeza semanal com flanela úmida e sabão neutro. Não deverão ser utilizados produtos à base de cloro (hipoclorito, água sanitária, etc.), bem como não é recomendada a utilização de esponjas de aço. Eventualmente poderá ser realizada a aplicação de cera automotiva a base de silicone.
- Não sendo caracterizada a garantia, a responsabilidade de qualquer ônus será do consumidor. A DOCOL está sempre buscando aperfeiçoamento tecnológico em seus produtos. Por isso, poderá alterar seus produtos sempre que julgar necessário, sem prévio aviso.

Esta garantia é concedida para produtos adquiridos e instalados em território nacional.  
Warranty: Call Docol Authorized Distributor in your country or Docol contact: [docol@docol.com.br](mailto:docol@docol.com.br)  
Garantía: Llame al Distribuidor Autorizado Docol en ese País o contacto Docol: [docol@docol.com.br](mailto:docol@docol.com.br)

#### Validade indeterminada

Undetermined expiration date | Validez indeterminada

#### DOCOL INDÚSTRIA E COMÉRCIO LTDA

Indústria Brasileira – CNPJ 75.339.051/0001-41  
Av. Edmundo Dobraiva, 1001 - Zona Industrial Norte  
CEP 89.219-502 – Joinville/SC  
Docol Responde – 0800 474 3333  
[docol@docol.com.br](mailto:docol@docol.com.br)

Other countries, please contact Docol Authorized Distributor in your country. Docol contact: [docol@docol.com.br](mailto:docol@docol.com.br)

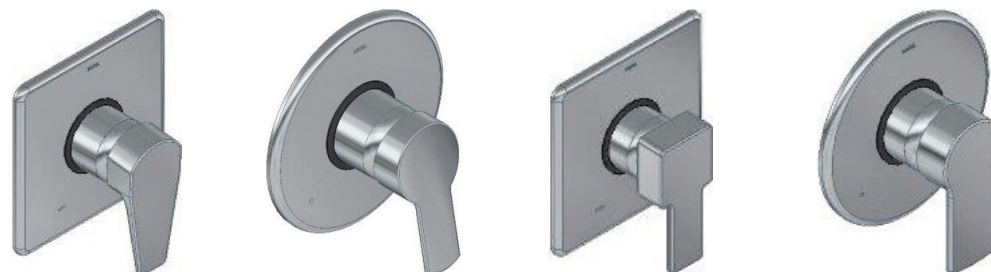
Otros países, contactar al Distribuidor Autorizado Docol en su país. Contacto Docol: [docol@docol.com.br](mailto:docol@docol.com.br)

[www.docol.com.br](http://www.docol.com.br)  
Made in Brazil

4124700R02 | 30041247000 Fornecedor

## ACABAMENTO MONOCOMANDO PARA CHUVEIRO E DUCHA HIGIÊNICA PARA BASE (DE) ARGON, EDGE, GALI / CHESS E LIFT

Manual de instalação  
Single control shower trim and toilet handshower (DE) base Argon, Edge, Gali / Chess and Lift  
Installation guide  
Manual de instalación  
Acabado monocomando para ducha y ducha higienica para base (DE) Argon, Edge, Gali / Chess y Lift



Cód. 009618XX

Cód. 009620XX

Cód. 010032XX

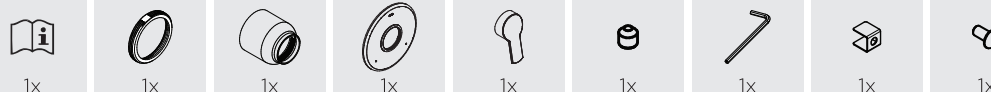
Cód. 010033XX

01 Esta embalagem contém | This package contains | Contenido del envase

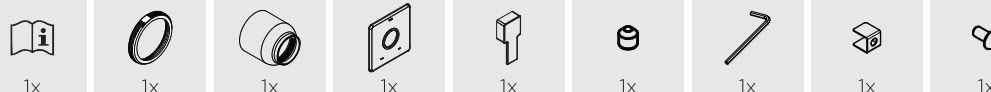
#### 009618XX



#### 009620XX



#### 010032XX



#### 010033XX



DocolResponde  
0800 474 3333

docoloficial

[docol.com.br](http://docol.com.br)

**docol**

**02** Composição do produto | Product composition | Composición del producto

**Aço inoxidável, ligas de cobre, plásticos de engenharia e Zamac (ligas de zinco, alumínio, magnésio e cobre).**

Stainless steel, copper alloys, engineering plastics and Zamac (zinc, aluminium, magnesium and copper alloys).  
Acero inoxidable, aleaciones de cobre, plásticos de ingeniería y Zamac (aleaciones de zinc, aluminio, magnesio y cobre).

**Peças de reposição e componentes** | Spare parts and components | Repuesto de mantenimiento

**Poderá ser adquirido na Assistência Técnica Docol. Dúvidas ligue 0800 474 333 ou docol@docol.com.br**

Available at a Docol Authorized Distributor in your country. Export departament: docol@docol.com.br  
Llame al Distribuidor Autorizado en su país o póngase en contacto con el departamento de exportación de: docol@docol.com.br

**Conservação e limpeza** | Care and cleaning | Cuidado y limpieza

**Utilize apenas flanela (ou esponja macia), água e sabão neutro, pelo menos uma vez por semana. Eventualmente poderá ser aplicada cera automotiva à base de silicone ou polidor para metais finos para remoção de manchas. Não utilize produtos abrasivos e produtos para limpeza pesada ou à base de cloro. Se necessário, poderá ser utilizado para a limpeza final uma flanela com álcool.**

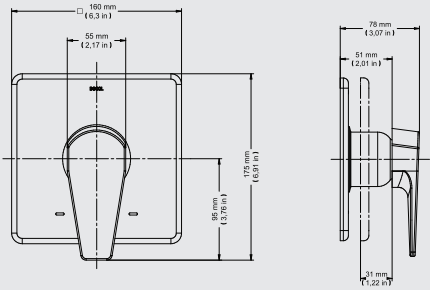
Use only flannel (or soft sponge), mild soap and water, at least once a week. If possible, silicone-based automotive wax may be applied. Stains can be removed with metal polish mild cream. Do not use abrasive or heavy / chlorine based cleaning products. If necessary, a flannel with alcohol may be used for final cleaning.  
Utilice sólo flanela (o esponja suave), agua y jabón neutro, al menos una vez por semana. Eventualmente se puede aplicar cera automotriz a base de silicona o pulidor para metales finos. No utilice productos abrasivos ni productos para limpieza pesada o a base de cloro. Si necesario, se puede utilizar para la limpieza final una flanela con alcohol.



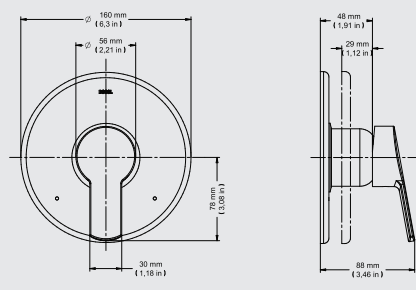
**ATENÇÃO! NÃO se aplica em base monocomando Docol.**  
**ATTENTION! NOT applicable on Docol single lever mixer valve.**  
**ATENCIÓN! NO se aplica en base mezclador monocomando Docol.**

**Dimensional** | Dimensional | Dimensional

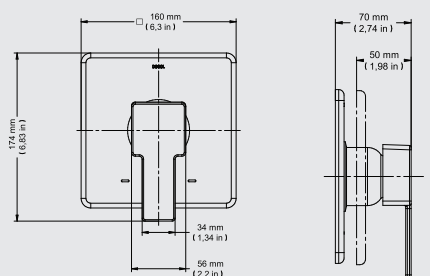
**009618XX**



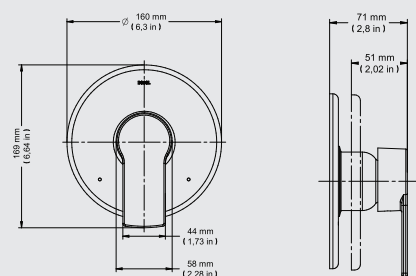
**009620XX**



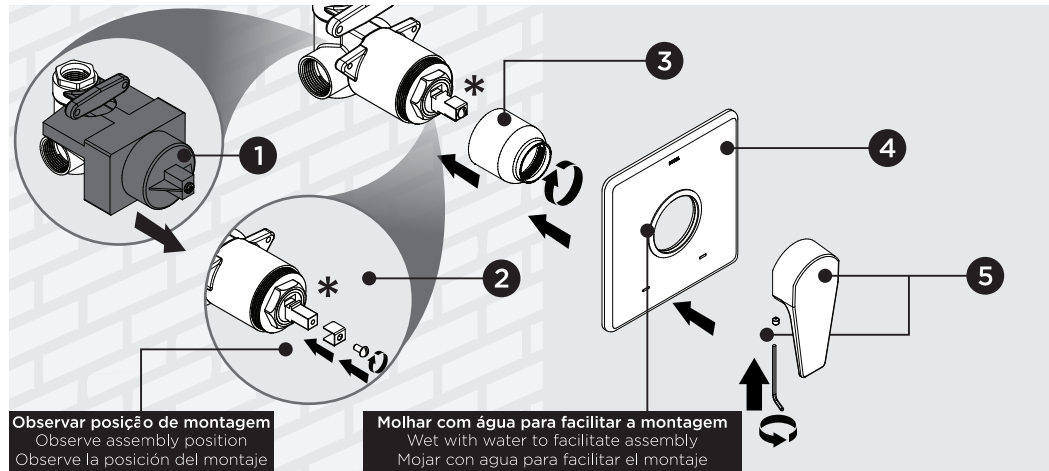
**10032XX**



**010033XX**

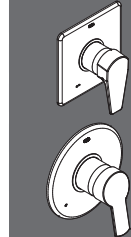


**03** Instalação | Installation | Instalación



**Observar posição de montagem**  
Observe assembly position  
Observe la posición del montaje

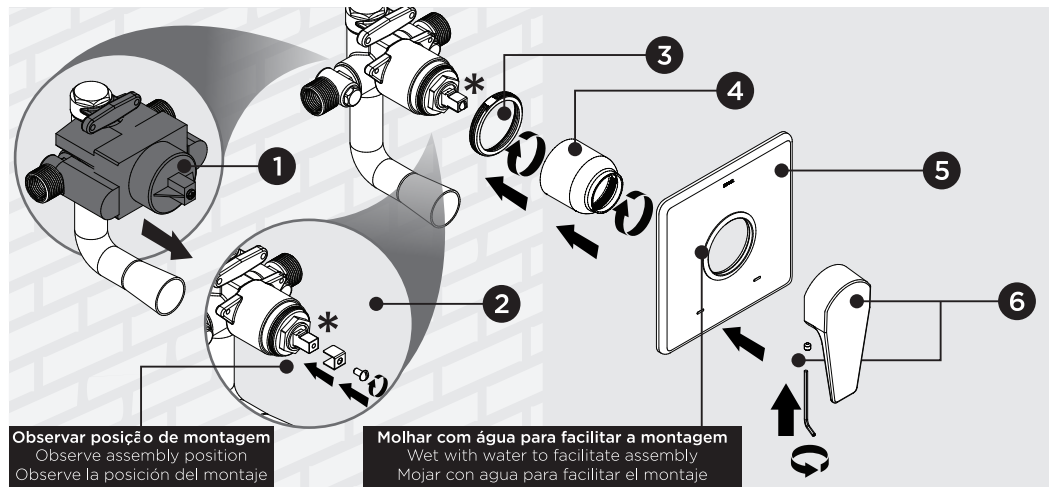
**Molhar com água para facilitar a montagem**  
Wet with water to facilitate assembly  
Mojar con agua para facilitar el montaje



**ACABAMENTO MONOCOMANDO BASE DECA PARA CHUVEIRO - ARGON, EDGE, GALI/CHESS E LIFT**

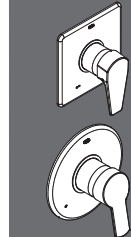
SINGLE LEVER SHOWER TRIM DECA BASE - ARGON, EDGE, GALI/CHESS AND LIFT

ACABADO MONOCOMANDO BASE DECA PARA DUCHA - ARGON, EDGE, GALI/CHESS Y LIFT



**Observar posição de montagem**  
Observe assembly position  
Observe la posición del montaje

**Molhar com água para facilitar a montagem**  
Wet with water to facilitate assembly  
Mojar con agua para facilitar el montaje



**ACABAMENTO MONOCOMANDO BASE DECA PARA DUCHA HIGIÊNICA - ARGON, EDGE, GALI/CHESS E LIFT**

SINGLE LEVER TOILET HANDSHOWER TRIM DECA BASE - ARGON, EDGE, GALI/CHESS AND LIFT

ACABADO MONOCOMANDO BASE DECA PARA DUCHA HIGIENICA - ARGON, EDGE, GALI/CHESS Y LIFT

